



Grane kommune

Overordna
Beredskapsplan
for
Atomulykker

Vedtatt i formannskapet: 19.04.2017

Forord

Kommunens plan for kommunal atomberedskap er i hovedsak utarbeidet etter retningslinjene i ”Kommunal atomberedskap – Plangrunnlag» som er utarbeidet av Statens Strålevern 2017.

Beredskapsplan for atomulykker er en del av kommunens beredskapsplanverk. Risiko- og sårbarhetsanalyse (ROS) foreligger som vedlegg 1. Årsaken til at det utarbeides egen plan for atomberedskap, er at det er ingen andre av våre beskrevne uønskede hendelser i det overordna planverket, som krever så stor innsats fra så mange ulike aktører som et radioaktivt nedfall vil gjøre. I tillegg er det en egen organisering av atomberedskapen i Norge.

Grane kommune har tidligere vært berørt av radioaktivt nedfall etter atomreaktorulykken i Tsjernobyl i april 1986. Da værforholdene bragte radioaktivt nedbør over våre områder. Dette ga konsekvenser bl.a. for reindrift og husdyrhold, nedforing av sau, inntak av innlandsfisk.

Atomberedskapen i Norge er klart definert, både med hensyn til hvem som inngår i de ulike delene av den nasjonale beredskapen, hvilke tiltak som de ulike nivåene kan beslutte, og hvem som har ansvar for å utføre de ulike tiltakene.

Statens strålevern skisserer seks dimensjonerende scenariene for norsk atomberedskap (se kapittel 3). Av disse ansees «Lokal hendelse i Norge eller norske nærområder uten stedlig tilknytning» som mest sannsynlig for Grane kommune. Det kan være fartøyhavari på kysten, transport av radioaktivt avfall på vei eller bane, satellittstyrt eller terror og våpenbruk.

Det nasjonale kriseutvalget vil beslutte tiltak, og Fylkesmannen i Nordland vil videreformidle beskjeden til Grane kommune.

Grane kommune må være beredt til å utføre de oppgaver som forventes ved en atomulykke. Også dersom vi har innbyggere som gjester andre områder som involveres i atomulykker.

Rådmann

1. Om Grane kommune

Grane kommune ligger på Indre Helgeland sør i Nordland. Grane kommune er over 2000 km² stor, tilnærmet alt areal er underlagt en eller annen form for vern; nasjonalpark, naturreservat, vassdragsvern. Statskog er Grane kommunes største grunneier med en eierandel på over 75 % av kommunens areal. Vi har mer enn 2000 fiskevann i kommunen. Vefsna vassdraget er planlagt gjenåpnet for laksefiske i 2017 etter omfattende bekjempelse av lakseparasitten Gyrodactylus Salaris.

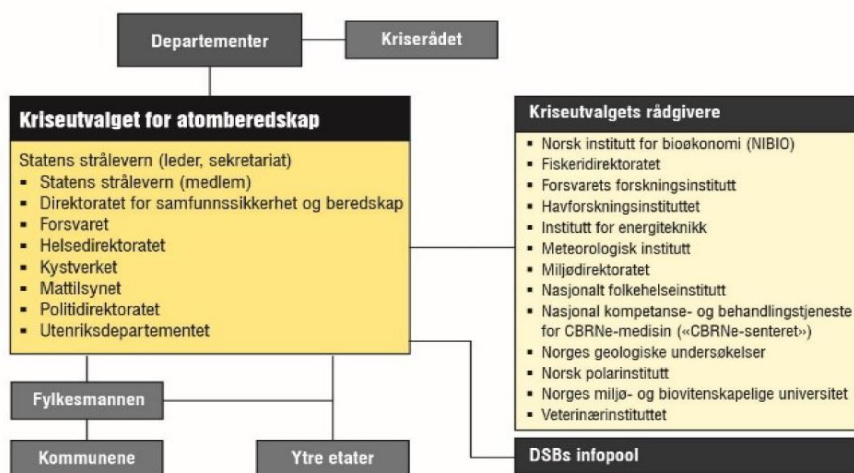
Kommunen har ca 80 km av transportårene Nordlandsbanen og E6. Andre hovedveiforbindelser er Rv 73 mot øst og Rv 76 mot kysten og villmarksveien (fylkesvei 273 og 274). Her kan det være et visst potensiale for frakt av radioaktivt avfall. Skipstrafikken langs Helgelandskysten kan gi en viss risiko for havari på atomdrevne fartøy. Av de 6 scenariene Statens Strålevern har skissert for norsk atomberedskap, velger Grane kommune å konsentrere seg om luftbårende utslipp, uavhengig av kilde. Og terrestrisk kilde som en konsekvens av styrt av satellitt eller transportulykke. Grane kommune har 5 drikkevannsanlegg, hvorav ett er overflatevann, mens 4 er grunnvannsanlegg.

2. Bakgrunn

I følge lov om helsemessig og sosial beredskaper kommunene pålagt å utarbeide beredskapsplaner. Planleggingsplikten gjelder også i forhold til atomhendelser og andre strålingshendelser. Planen må ses i sammenheng med den kommunale kriseplanen.

Annen relevant informasjon om atomplaner og strålefare er tilgjengelig på Statens stråleverns nettside www.nrpa.no.

4. Organisering av atomberedskapen i Norge



3. Trusselvurderinger (Statens strålevern 2017)

Sannsynligheten for at en alvorlig atomhendelse skal inntreffe og ramme Norge eller norske interesser vurderes som liten. Dersom en hendelse imidlertid først inntreffer, kan konsekvensene bli svært store. Forurensning, nedfall og eksponering for ioniserende stråling kan føre til helsemessige konsekvenser for befolkningen i form av akutte stråleskader,

senskader og/eller psykologiske virkninger.

Utslipp og spredning av radioaktive stoffer kan også føre til konsekvenser for miljøet. I tillegg kan radioaktiv forurensning gi samfunnsmessige konsekvenser som forurensning av næringsmidler, økonomiske konsekvenser som følge av tap av markedsanelse, forurensning av eiendom og landområder, tap av infrastruktur, behov for midlertidig evakuering eller permanent flytting av lokalsamfunn og samfunnsmessig uro og usikkerhet. Enkelte grupper i befolkningen, for eksempel knyttet til reindrift eller utmarksbruk, er spesielt sårbare.

De seks dimensjonerende scenariene for norsk atomberedskap

1. Stort luftbåret utslipp fra utlandet
2. Stort luftbåret utslipp fra fast virksomhet i Norge
3. Lokal hendelse i Norge eller norske nærområder uten stedlig tilknytning
4. Lokal hendelse som utvikler seg over tid
5. Stort utslipp til marint miljø eller rykte om betydelig marin eller terrestrisk forurensning
6. Alvorlig hendelse i utlandet uten direkte konsekvens for norsk territorium

I vedlegg 2 beskrives scenarioenes særpreg og eksempler.

For Grane kommune vurderes det slik at pkt 3 har høyest sannsynlighet. Det er 2 forhold vi kan være særlig bevisst på. ROS skjema for disse følger som vedlegg 1.

a) Atomforurenset landområde med strålingsfare og partikler i luft.

Styrt av satellitter eller andre romfartøy med radioaktivt materiale om bord. Denne type hendelser vil som regel være forutsigbare en tid før de inntreffer. Utfordringen vil i første rekke være knyttet til forberedelser og opprydning i etterkant.

b) Luftbåren forurensning av utslipp etter havari på kysten.

Norge grenser også til farvann hvor det tradisjonelt har vært stor trafikk av reaktordrevne fartøy, og allierte reaktordrevne fartøy anløper jevnlig norske farvann og norske anløpshavner. Atomhendelser ved kystnære reaktordrevne fartøy kan få store konsekvenser for befolkning og miljø. Skjer plutselig. Værforholdene avgjør reaksjonstiden vi har lokalt.

Scenario 6, Nordmenn i utlandet.

Grane kommune kan få pasienter som har vært utsatt for radioaktiv bestråling i forbindelse med feriereiser, tjenestereiser eller militærtjeneste i utlandet.

I Norge er det Ullevål sykehus som har kompetanse til å håndtere pasienter som har vært utsatt for radioaktiv stråling.

I Grane kommune følger Helse- og omsorgsavdelingen opp dette. Psykososialt kriseteam har rutiner for oppfølging i både akutfase og seinfase.

5. Kommunens oppgaver

Grane kommune skal yte tjenester til sine innbyggere selv om vi er i en krisesituasjon. Det er viktig at det nøkkelpersonellet som tas ut av sin funksjon erstattes med stedfortredere.

Kommunens rolle og oppgaver ved atomhendelse vil være å opprettholde egen tjenesteproduksjon. Kommunen skal bistå andre myndigheter med ansvar for gjennomføring av tiltak, generell ivaretagelse av befolkningens sikkerhet og formidling av lokalt tilpasset informasjon, herunder befolkningsvarsling.

Ved en slik hendelse som kan ramme flere kommuner og krever stor grad av befolkningsvarsling, kan det påregnes at mobildekningen overbelastes.

Tiltak	Hva skal gjøres	Hvem gjør dette
Støtter Politiet /andre i det arbeidet som skal gjøres	Evakuering og forpleining Stenging av områder Alle type oppgaver kommunen får beskjed om å utføre	Rådmannens krisestab fordeler oppgaver. Krisestaben består av avdelingsledere, eller deres stedfortredere, som i beredskapssituasjon får oppgaver. Herunder det som står på slik måte «.....sjefen i samråd med»
Drikkevann	Steng drikkevannskilde med overflatevann Varsle Besørg reservedrikkevann	Teknisk og næringssjefen i samråd med Teknisk drift: Jfr prosedyrer i Beredskapsplan for vannverk
Beskytte matproduksjon	Kontakt med Mattilsynet og varsling ut til matprodusentene i reindrift og jordbruk, evt fiske Steng laksetrapp dersom dette skjer i sesong for oppgang av laks.	Jordbrukssjefen med nødvendig kontakt med Mattilsynet og Veterinær
Verneutstyr	Utdeles til de som skal på oppdrag ute. Annen minimumsbekledning: regnbukse, regnjakke med hette i «oljeuhyre kvalitet», gummihansker tapet fast til jakke (ikke skap noe mellomrom), maske mot inhalering, vernebriller.	Teknisk- og næringssjefen i samråd med Teknisk drift. Teknisk drift har dette på lager og besørger utlevering og informasjon om at vernedrakt/klær skal ikke tas med inn i hus, men pakkes i plast og lukkes. Hver enhet/avdeling utrustes seg etter behov. Dusj deretter.
Sanering av forurensa personell/vasking	Vasking av personell Håndtere avfall	Dersom ikke Siviltforsvaret eller Forsvaret kan hjelpe med dette, brukes dusjanlegg på kommunelageret på Aspnes med egen inngang.
Tildekking av lekeareal	Legg tett presenning over	Teknisk drift, dersom de ikke

	sandkasser og så stor del av lekeareal som mulig.	har mulighet må personalet selv besørge dette. Husk vernebekledning minimumsløsning om ikke annet er tilgjengelig.
Støtte fra psykososialt kriseteam	Dempe angst og uro i krisefasen Oppfølging langtidsvirkninger Debriefing for de som hatt aktiv rolle ute	Teamet setter stab/begrenset stab. Samarbeider med servicetorget i akutfasen inntil andre oppgaver gis
Jodtabletter	Innkjøp og distribusjon	Helse- og omsorgsjefen i samråd med kommunelege 1.
Gis / kartlegging	Kobling av data (produksjonsstatistikk sett opp mot forurensa område)	Teknisk- og næringssjefen i samråd med oppmålingsingeniør
Kommunikasjon / informasjon	Informasjon til presse, kommunens hjemmeside, pårørende, innbyggere som søker informasjon pr tlf eller personlig oppmøte.	Ordfører og servicetorg og mulig samarbeid med psykososialt kriseteam og barnevern.
Befolkningsvarsling	Vedr status og hva de skal gjøre Lukk dører og vinduer, stans vifter og ventilasjon, lukk trekk i pipe/ildsted Evt Evakuerings organisering Drikkevannorganisering	Ordfører og servicetorg
Varsling - Skole / Sfo - Barnehage	Bruk skolens kontaktliste for sms varsling, sms varsling barnehageforeldre, facebookside til barnehagen Steng ventilasjonssystem, lukk vinduer og dører evt trekk i ildsted.	Oppvekst og kultursjefen i samråd med rektor og barnehageleder
Varsling brukere hjemmesykepleie, avlastningsboliger og bemannet bolig, Nav, voksenopplæringen andre vi skal ivareta.	Steng ventilasjonssystem, lukk vinduer og dører evt trekk i ildsted. Generell informasjon, evt tolketjeneste	Helse- og omsorgssjefen og Nav leder i samråd med sine enheter
Varsling Sykehjem	Steng ventilasjonssystem, lukk vinduer og dører evt trekk i ildsted.	Helse- og omsorgssjefen
Varsling Teknisk drift	Steng vannanlegg Info om status for ventilasjonssystem, lukk	Teknisk- og næringssjefen i samråd med teknisk drift,

	<p>vinduer og dører evt trekk i ildsted.</p> <p>Info om status om tildekking av lekeplasser/sandkasser</p>	
Varsling Brannmannskaper og innhent nødnettapparat	<p>For å forsikre oss mot kommunikasjons vanskeligheter over mobilnettet, be brannmannskaper bistå rådmann, lege, skole og barnehage, evakueringsansvarlig evt andre etter behov</p>	Teknisk- og næringsssjefen i samråd med sine mannskaper
Evakuering, forpleining og evt transport	<p>Dersom Politiet beordrer evakuering, finn egnet sted å evakuere i forh til berørte forurensa områder, mulighet til transport og kjøring utendørs.</p> <p>Få transportmidler til å evakuere.</p> <p>Samråd med hjemmesykepl og nav om de har brukergrupper som skal evakueres.</p> <p>Besørg basisbehov som vann, mat, toalett, utstyr for evt overnatting. Radio / Tv.</p>	<p>Evakuering: personalsjef og barnevern kontakter relevant sted å evakuere til. De samråd med kommunikasjonsgruppa vedr hvem som skal betjene og være tilstede på evakueringsstedet og gi info.</p> <p>Forpleining: Frivilligsentralen kontakter lokale org/lag, personer om hjelp til basisbehov ved kort og langvarig evakuering</p> <p>Transport: Frivilligsentralen organisere dette. Teknisk-næringsavd må påregne å bistå.</p>
Stedfortredere	<p>Ordførers stedfortreder tilkalles for å utføre ordførers oppgaver</p> <p>Rådmann, personalsjef og andre avgjør om det skal settes inn andre i deres funksjoner i akutfasen.</p>	Ordfører informerer sin varaordfører

Informasjon i kriser skal gis hurtig og korrekt til:

- kommunale organer
- rammede – involverte i krise (skadde/overlevende/evakuerte)
- pårørende/enkeltpersoner
- befolkningen generelt
- radio – tv – aviser

Informasjonskontor:

Opprettes på Servicetorget i Kommunehuset. Informasjonskontorets telefon er:

75 18 22 20

Ordfører bestemmer over Informasjonsstaben og hvem som skal besørge:

Kontakt telefonnummer til informanter på skadestedet

Avklare med Politiet hvem som gjør hva

Etablere Presse / media rom dersom Politiet sier det er ok

Etablerer en rutine for informasjonsutveksling

(pressekonferanse på klokkeslett....., Informasjon til pårørende kl.....)

Etablering av Felles oppmøte for berørte. Ta med psykososialt kriseteam.

Opprettelse av egen publikumstjeneste. Skal være tilknyttet administrasjons- og infoavdeling med plassering i Servicetorget.

Telefon : 75 18 22 20

Telefax: 75 18 12 63